



Vingt logements sociaux et une crèche de 66 berceaux

rue Pierre-Rebière (Paris 17^e)

Vingt logements sociaux et une crèche de 66 berceaux à Paris (75)

Maîtrise d'ouvrage

Paris Habitat - OPH

Maîtrise d'oeuvre

Belus & Hénocq Architectes

Mission de base

Programme

20 logements sociaux (PLS)
et une crèche collective
de 66 berceaux

Surface

2 440 m² SHON

Coût

5,9 M€

Calendrier

Livraison en 2015

Performances

environnementales

Respect du Plan climat

parisien, conception

bioclimatique,

recherche de compacité

optimum, optimisation

des apports passifs,

matériaux durables,

isolation extérieure,

réseau de chaleur urbain,

végétalisation des espaces

Le projet participe à une opération urbaine de réaménagement du secteur de la porte Pouchet. Naguère coincée entre le cimetière des Batignolles et des grands équipements, la rue Rebière a fait l'objet d'un redimensionnement pour y construire le long du mur du cimetière un chapelet de bâtiments pour la création de 190 logements. En contrepoint de cet ensemble, le projet, associé à un aménagement d'espace public, assure le désenclavement de ce nouveau quartier. Une liaison piétonne est ouverte vers le boulevard Bessières et la création d'un square marque une respiration nécessaire dans la perspective de la rue. Le bâtiment regroupe une crèche collective qui s'étire jusqu'au fond de la parcelle et des logements sociaux qui s'élèvent en un volume compact sur six niveaux côté rue.

Cette composition garantit une relation visuelle privilégiée entre le groupe scolaire en brique en arrière-plan et le futur square.

Dans le détail, l'implantation principale du bâtiment marque un retrait par rapport au groupe scolaire, condition d'une relation aimable avec ce dernier. Cet intervalle est tour à tour occupé par la rampe d'accès parking à l'air libre, par des locaux de service de la crèche et par un patio planté.

Cette décision a permis d'assurer le caractère traversant de la crèche, de systématiser la double orientation des logements avec séjours en angle et de proposer des circulations d'étages éclairées naturellement dans les deux programmes.

Une volumétrie volontairement simple et compacte a été privilégiée pour concentrer les efforts sur la

générosité des prolongements extérieurs, véritable plus-value dans des programmes traditionnellement contraints. La qualité de ces façades épaisses est assurée par l'ajout de terrasses et de balcons filants qui unifient l'ensemble et agissent comme un filtre. Les robustes allèges en bardage à claire-voie et les volets d'aluminium laqué blanc coulissants sur les deux plans de façade renforcent l'intimité intérieure et permettent l'optimisation des apports solaires. Pour profiter au mieux de ce « luxe » depuis les pièces à vivre, les équipements techniques et les salles d'eau sont relégués au centre du bâtiment.

Ce travail sur l'enveloppe s'est prolongé par le soin apporté aux toitures tour à tour aménagées en cour haute pour la crèche, en jardin suspendu à l'interface avec les logements et en toiture végétalisée au dernier niveau.

Constructivement, le squelette en béton est recouvert d'un mur manteau bois habillé de pin douglas. Cet ensemble entre ossature et enveloppe garantit la meilleure adéquation connue entre inertie et isolation. Pour compléter les performances du bâtiment, les deux programmes sont raccordés au chauffage urbain : les logements récupèrent la chaleur des eaux usées tandis que la crèche est ventilée par une centrale de traitement d'air avec ventilation double flux et récupérateur de chaleur.

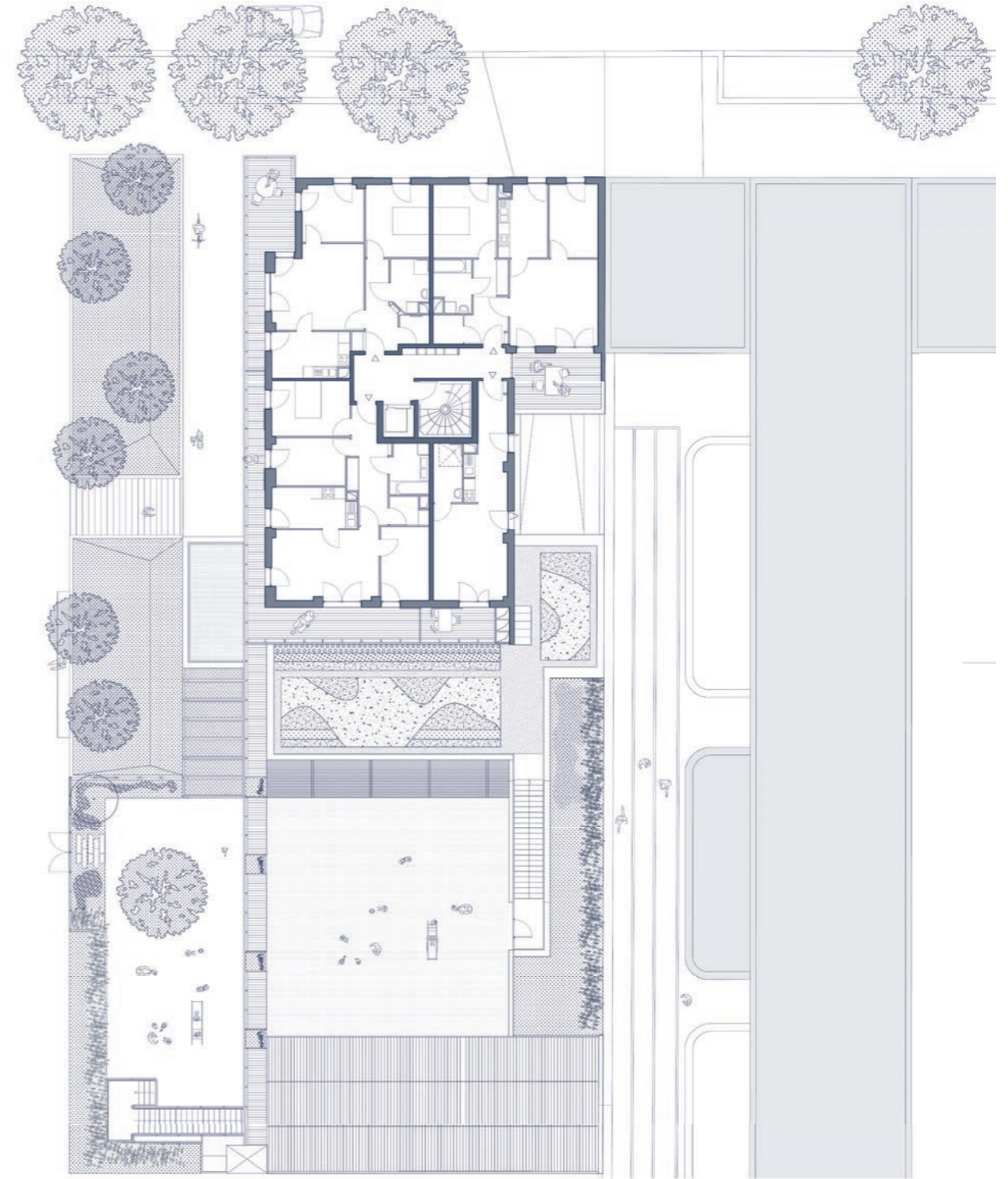
Il en résulte un bâtiment vertueux qui a pour ambition de dépasser les objectifs de l'ambitieux plan climat de la ville de Paris.







coupe générale



Plan R+2 - 1/50



