
PRESS KIT

Extension du Centre technique municipal
à Saint-Jean-de-Védas (34)

Nov. 2016



EXTENSION DU CENTRE TECHNIQUE MUNICIPAL

INTRO

L'extension du Centre Technique Municipal de Saint-Jean-de-Védas marque l'entrée sud de la nouvelle ZAC Roque Fraisse en cours de création, le long de l'avenue Librilla, en ponctuant l'angle de la parcelle comme un signal urbain.

Suite au transfert et à la fusion du service d'urbanisme de la mairie et des services techniques municipaux, les agents techniques furent installés provisoirement dans des constructions modulaires en attendant la livraison de nouveaux locaux.

De fait, aux délais de réalisation particulièrement courts consignés dans le programme, la filière sèche fut privilégiée et présentée au maître d'ouvrage, comme un moyen d'optimiser la

durée des travaux (7 mois), de mener un chantier propre sur un site occupé, de démarquer le nouveau bâtiment de l'existant, de favoriser la lisibilité des espaces publics, regrouper les fonctions et rationaliser les implantations, tout en tenant compte des symboles du territoire védasien.

Composé d'un bardage bois teinté dans la masse posé à claire voie et d'un soubassement en pierres, le rez-de-chaussée accueille le public, et les étages, l'ensemble des bureaux des agents des services techniques et du responsable des pôles urbanismes et services techniques.

L'ensemble des études, le chantier et la livraison furent menés en une année.

INFOS PROJET

Type d'équipement Équipement

Nom du projet Extension du Centre Technique municipal de Saint-Jean-de-Védas

Adresse Avenue Librilla, 34430 Saint-Jean-de-Védas

Programme bureaux des agents des services techniques, bureau du chef de pôle urbanisme et services techniques, bureau d'accueil du public à rez-de-chaussée, archives, salle de réunion, liaison vers l'existant

Maître d'Ouvrage Ville de Saint-Jean-de-Védas

Mission Mission de base + OPC + EXE

Equipe de maîtrise d'œuvre Calder Ingénierie, BETSO, ECO2A

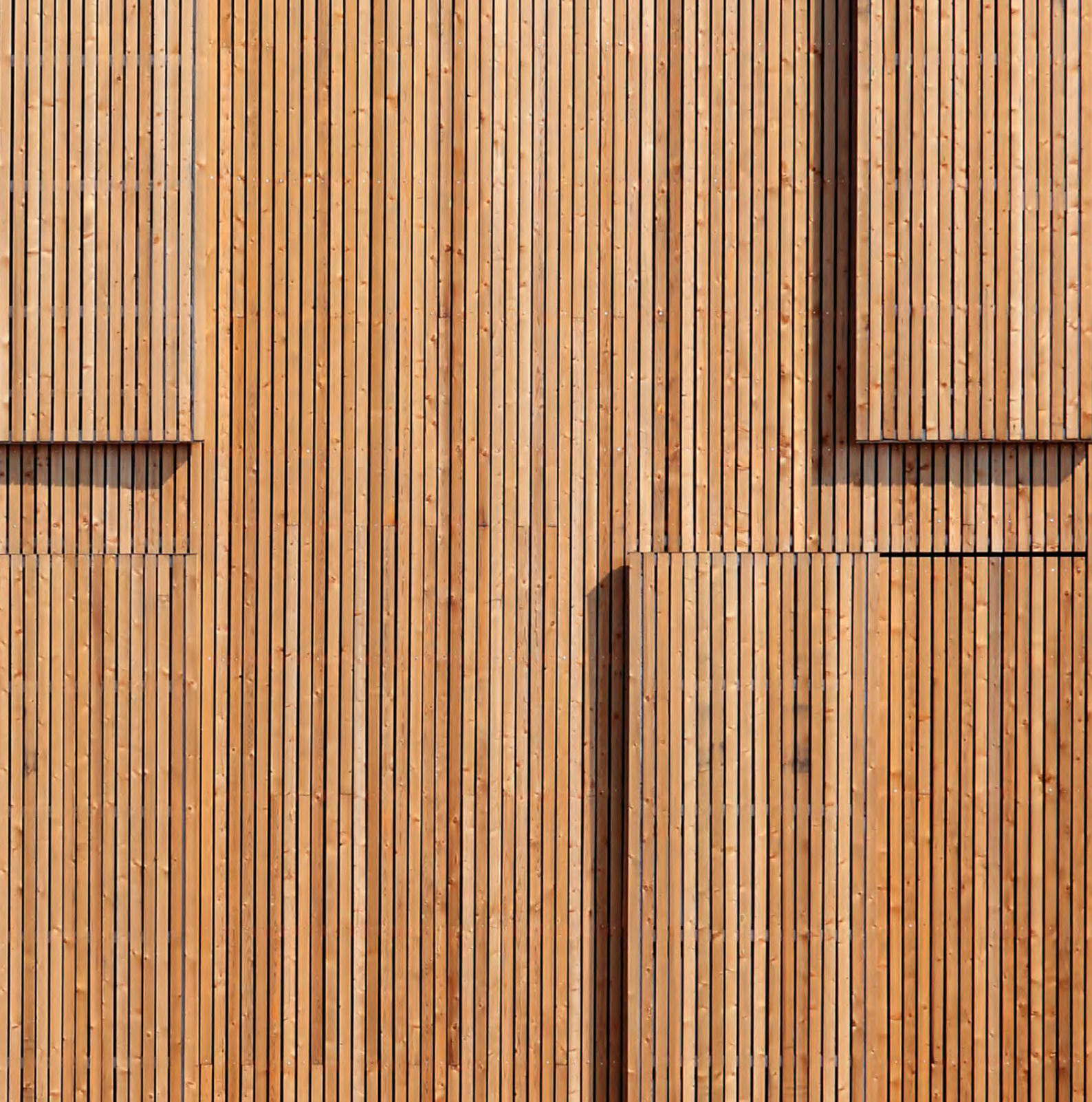
Date de livraison Septembre 2013

Spécificité Projet RT2012

Consommation énergétique (en kWh/m².an - énergie primaire) 102,10 kWh/m², dont chauffage : 24,60 kWh/m²



Détail façade Nord-Ouest



LOCALITE

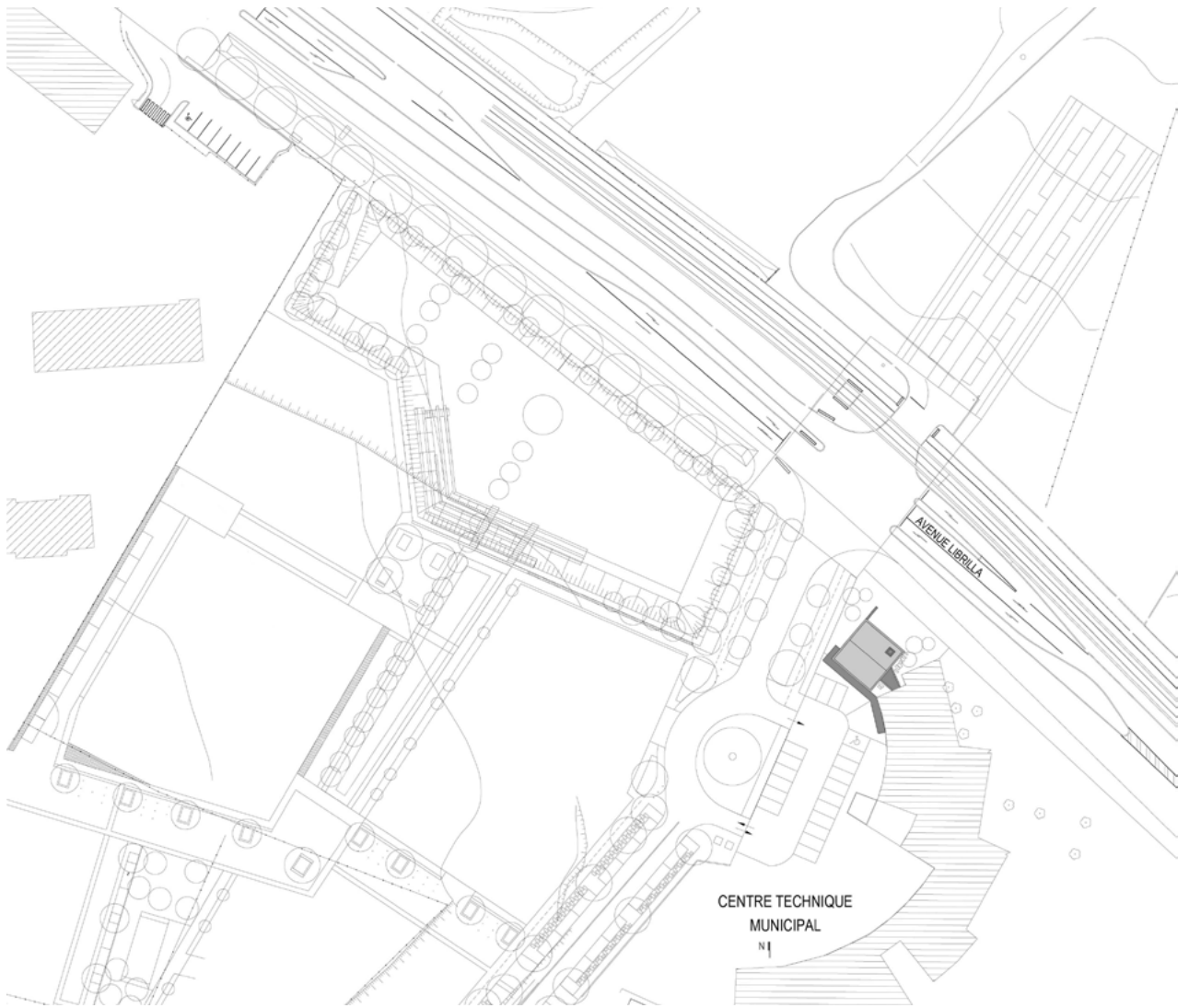
La pierre rappelle le lit des terrasses des vignes. Bio-sourcés, avec le bois, la pierre offrent une forte qualité environnementale, permettent d'intégrer fermement et avec douceur cette extension dans le paysage. Le traitement de l'enveloppe adoucit la transition entre le parc proche, l'effet de signal du projet et le bâtiment existant auquel il vient se rattacher.

Il est question ici de renouer avec l'histoire du territoire avec une écriture contemporaine, une ligne pure et sobre.

Composé d'un bardage bois teinté dans la masse posé à claire voie et d'un soubassement en pierres, le rez-de-chaussée accueille le public, et les étages, l'ensemble des bureaux des agents des services techniques et du responsable des pôles urbanisme et services techniques. L'ensemble des études, le chantier et la livraison furent menés en une année.

Tous les placards de rangement ont été réalisés par le lot menuiseries intérieures bois ainsi que les portes de distribution intérieure des locaux.





Plan de masse



Photographies de chantier



Façade Sud-Ouest





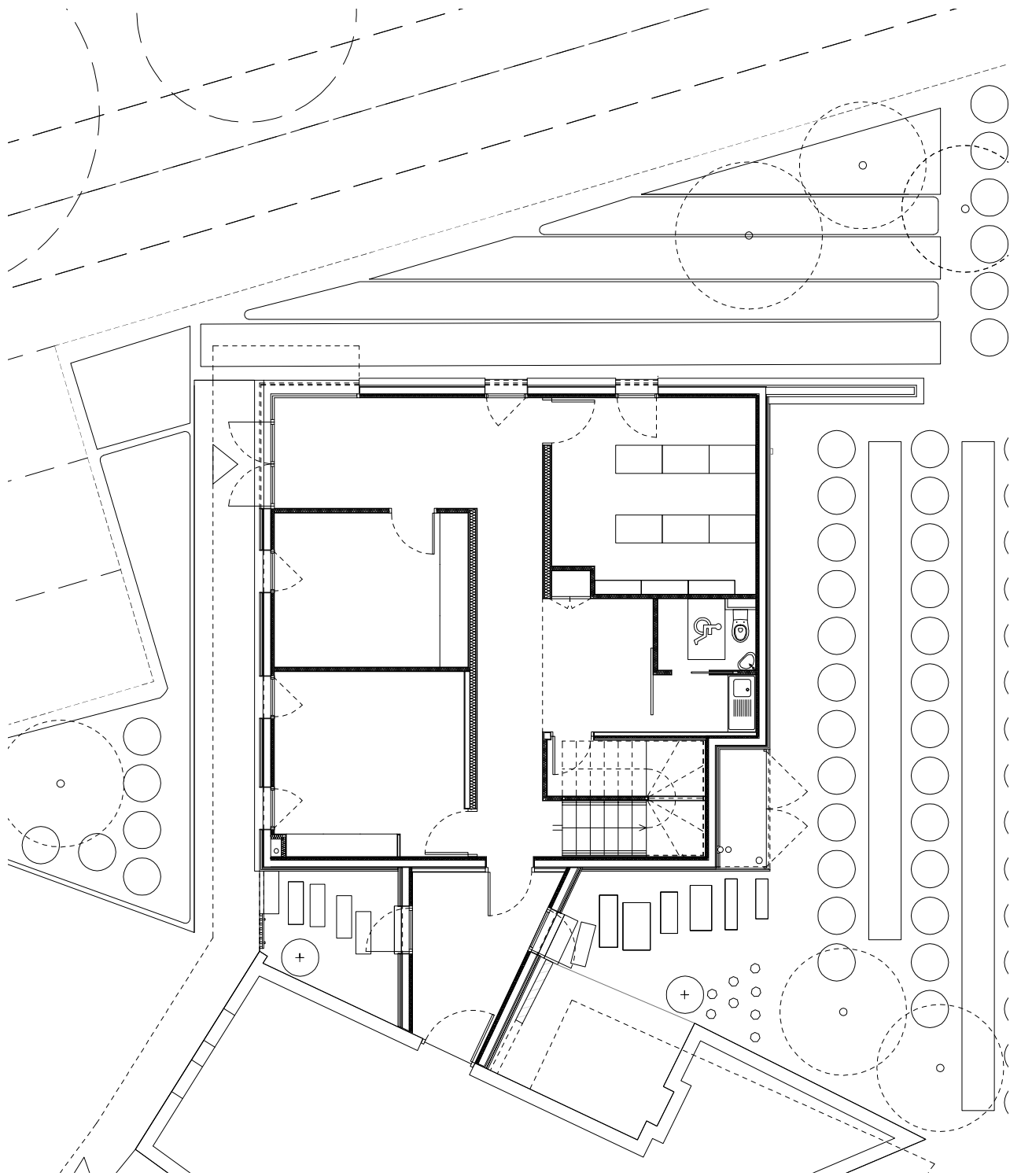
LES ENJEUX URBAINS

- Favoriser la lisibilité des espaces publics
- Favoriser l'appropriation du site par ses utilisateurs
- Regrouper les fonctions et rationaliser les implantations
- Prendre en compte les symboles du territoire védasien

FORME, FONCTION

Les matériaux choisis et les contraintes de délais, sont à l'origine de la compacité du projet. C'est un volume fonctionnel, contemporain, pur et néanmoins surprenant.

Il fait signal à l'entrée de la ZAC et marque une étape cruciale du développement de la ville avec la fusion des services techniques et d'urbanisme. Avec ses fenêtres modulables, le volume compact s'autorise plus de porosité pour moduler la lumière à l'intérieur.



Plan de rez-de-chaussée

0 1 2



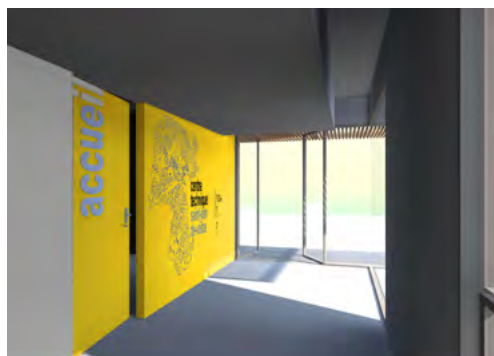
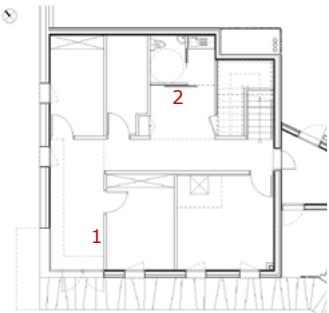


AMBIANCES ET IMAGE

Afin de livrer un projet abouti, Sanaa Architecture a choisi, bien que cela ne faisait pas partie de la mission de base, de peaufiner avec un graphiste, les ambiances intérieures, la signalétique, afin d'assurer une meilleure appropriation par les services municipaux et de soigner le parcours des visiteurs. Le point de départ est un cadastre revisité, et graphique, il marque l'identité du lieu, et habille l'espace.

L'on retrouve la même ligne sobre et élégante dans le design architectural et à l'intérieur.

Pour Sanaa Architecture, le projet ne se limite à quatre murs. L'architecture se vit plutôt à l'échelle de la ville, celle du quartier, puis celle humaine avec les espaces intérieurs.







MATERIAUX

STRUCTURE

Structure verticale : Panneau ossature bois, Poteau poutre

Structure horizontale : Panneau de bois massif

REVÊTEMENT EXTÉRIEUR

Revêtement bois ou dérivé : Claire-voie

Revêtement minéral : Pierre collée

Finition/traitement : traité par autoclave, traité par trempage

Essence : Épicéa (Finlande)

MENUISERIE EXTÉRIEURE

Menuiserie extérieure : Volet bois

Essence : Épicéa (Finlande)

MENUISERIE INTÉRIEURE

Menuiserie intérieure : Cloison bois, Porte bois

ISOLATION

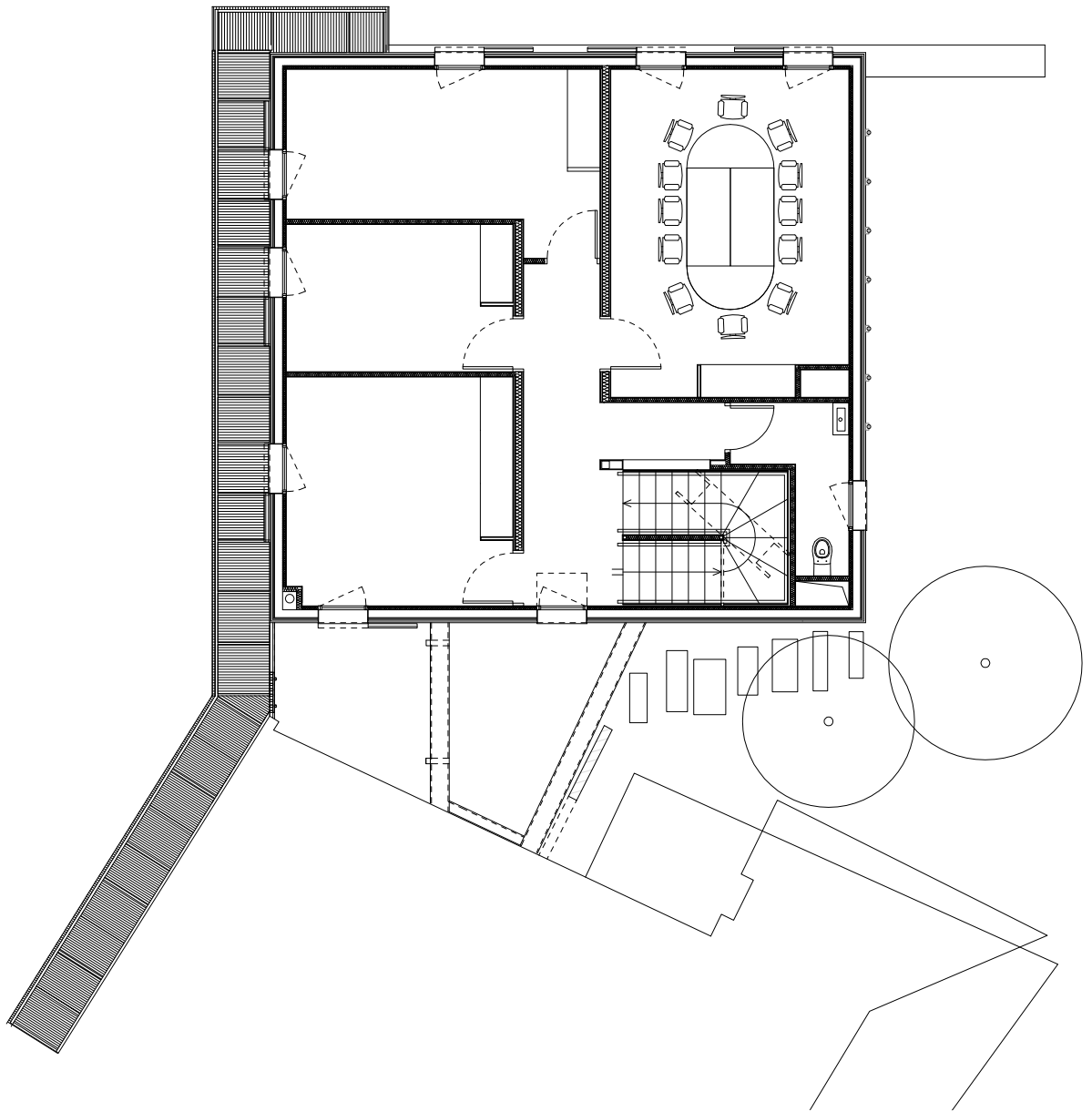
Intérieure (en mm) : Laine de verre-60

Entre montants (en mm) : Laine de roche-140

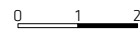
CHAUFFAGE

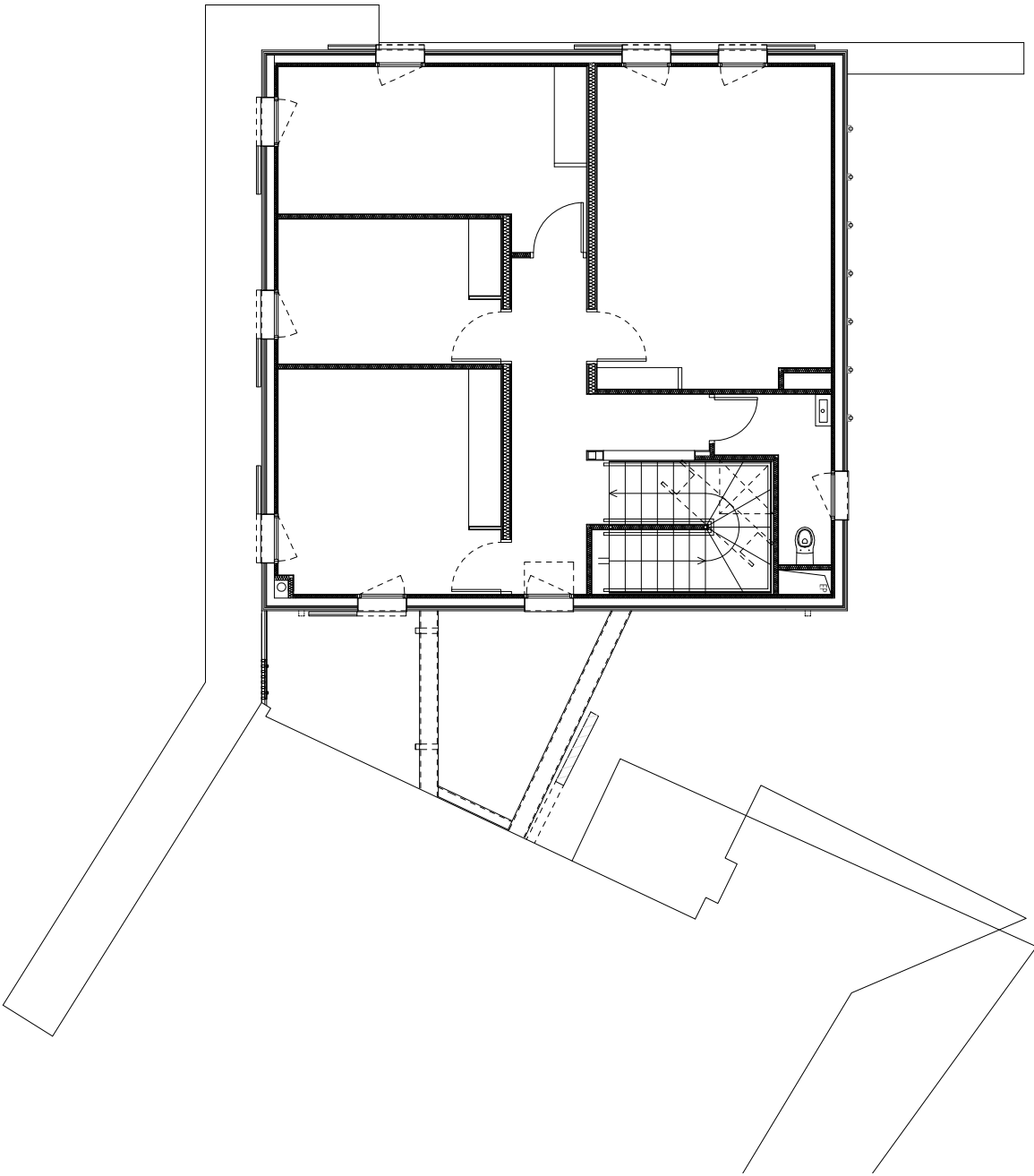
Chauffage bois : NON





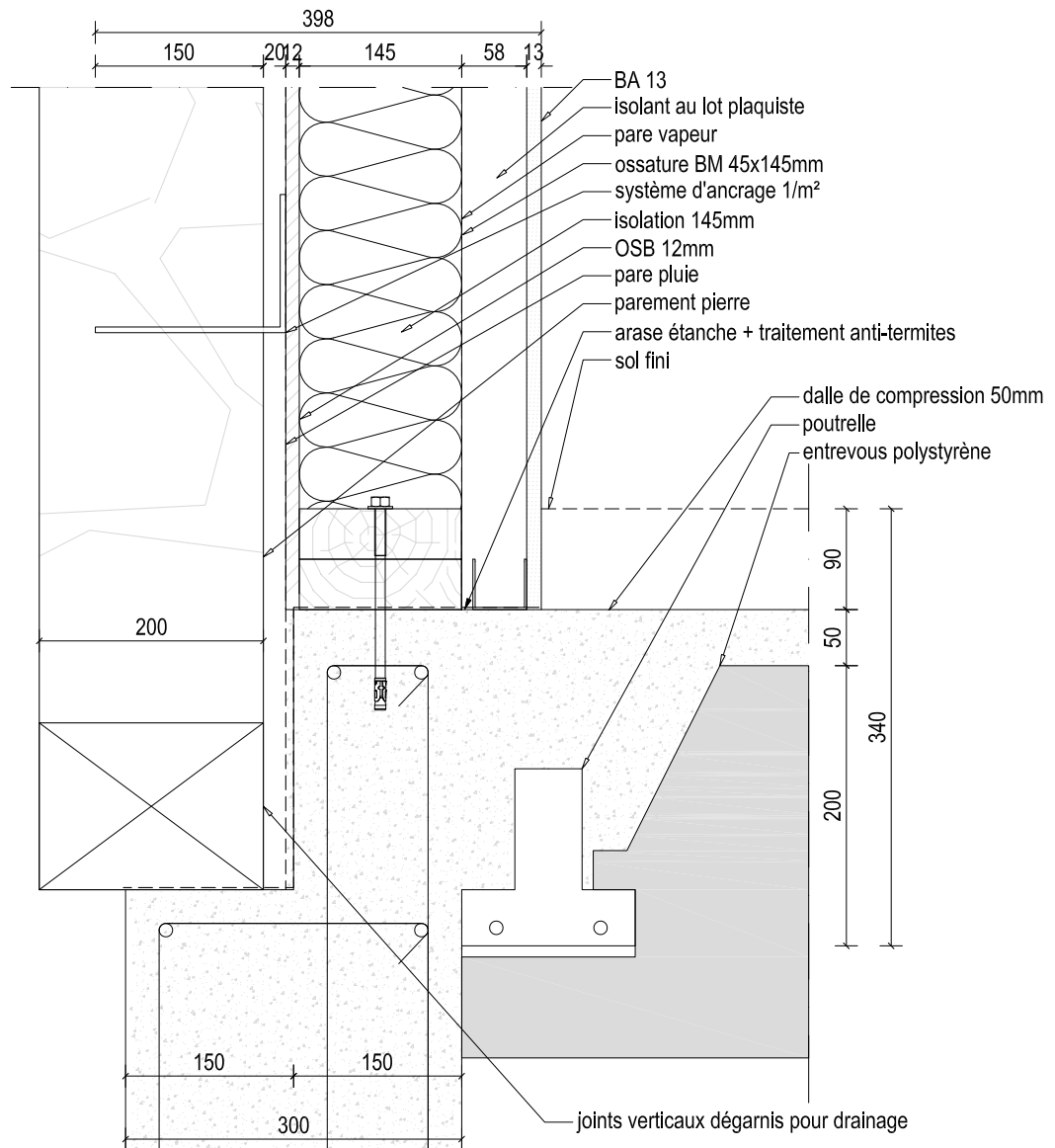
Plan du R+1





Plan du R+2

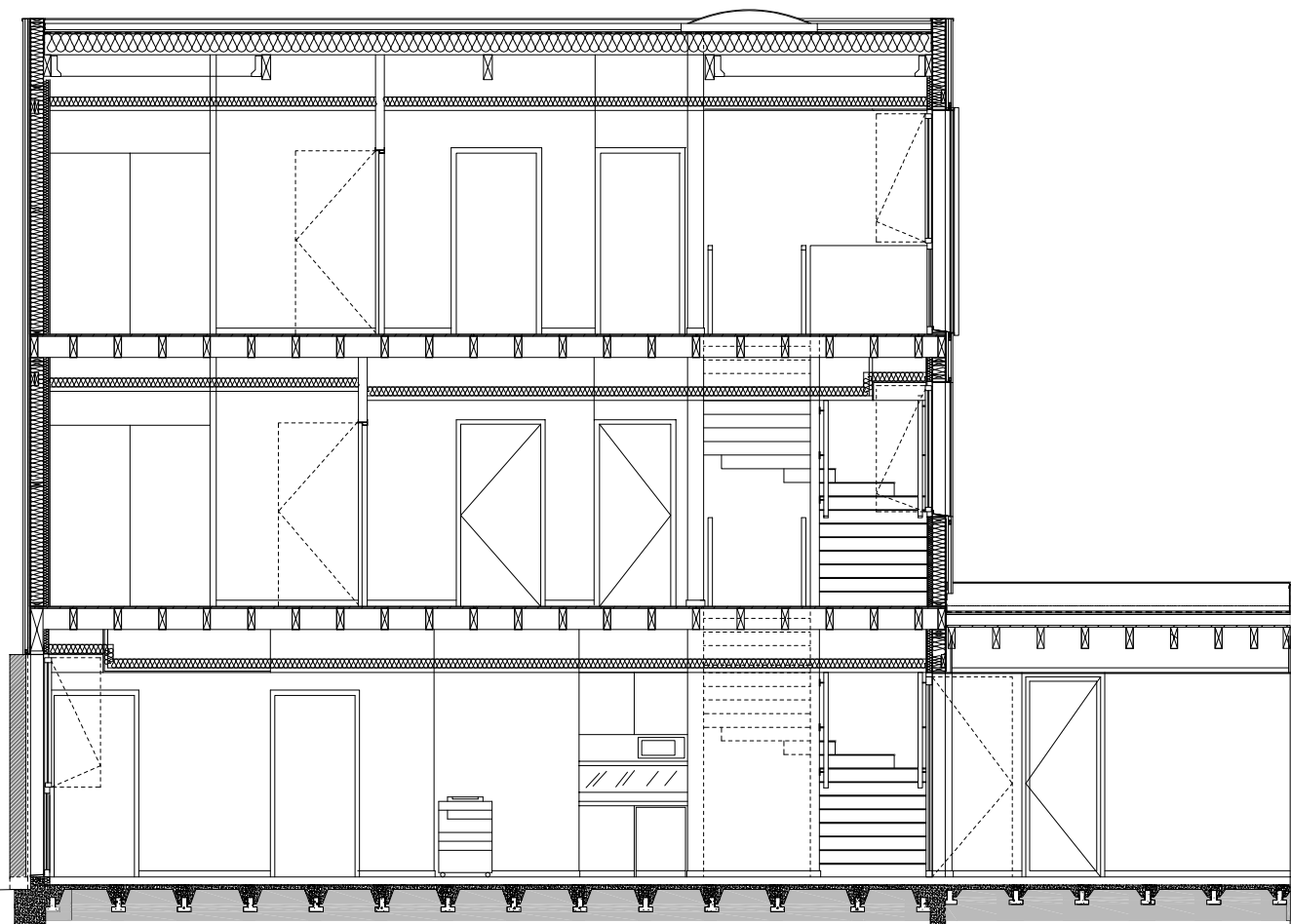




Détail pied de mur niveau parement pierre

PROCEDE CONSTRUCTIF

Immédiatement engagés vers les principes d'une architecture éco-responsable, performante de haute qualité environnementale à coût maîtrisé, les courts délais de réalisation consignés dans le programme orientèrent les choix constructifs rapidement vers la filière sèche. Ce procédé garantit des finitions soignées, un chantier optimisé et propre.



Coupe

0 1 2

APPROCHE ENVIRONNEMENTALE

Partant du postulat et de nos observations sur le terrain que l'énergie la plus économique est celle qui n'est pas dépensée, nous avons privilégié tous les dispositifs favorisant les apports gratuits du soleil en hiver (lumière et chaleur). La réflexion de concert avec la maîtrise d'ouvrage fut menée de façon à assurer une qualité de conception globale.

La filière sèche fut présentée au maître d'ouvrage,

comme un moyen d'optimiser la durée des travaux (7 mois), de mener un chantier propre sur un site occupé, de démarquer le nouveau bâtiment de l'existant. De plus, les qualités environnementales indéniables du bois s'inscrivaient parfaitement comme réponse au règlement de la nouvelle ZAC et à ceux de la RT2012.

Consommation énergétique (en kWh/m².an - énergie primaire) : 102,10 kWh/m²

dont chauffage : 24,60 kWh/m²

Certification bois : PEFC

SANAA ARCHITECTURE

Sanaa Architecture part de la localité, de la ville, de la matière, qui conjugués aux impératifs des maîtres d'ouvrages permettent à Chrystelle Sanaa de façonner des projets fonctionnels, lisibles et esthétiques. Elle a réalisé ses premiers projets à Nantes, où elle a acquis rigueur, développé son goût du travail bien fait et du détail. Dès lors elle signe des bâtiments surprenants, toujours respectueux de leurs environnements et conçus avant tout pour ses usagers, qu'y vivent, travaillent, s'y divertissent ou tout simplement les fréquentent.

Une compréhension fine des enjeux du projet, de la ville et des besoins des usagers, permet d'apporter des solutions simples efficace et en phase avec les critères de gestion.

L'agence excelle sur différentes échelles allant de l'aménagement urbain et paysager, l'architecture à l'agencement intérieur. Sanaa Architecture apporte le même soin et la même attention à la fonction, la forme et à l'humain.

SANAA ARCHITECTURE

Adresse 5 rue Marceau, 34000 Montpellier

Téléphone 06 67 41 26 58

Email cs.architecture@orange.fr

Web www.sanaa-architecture.fr

Chrystelle Sanaa s'est vue récompensée par Prix National de la Construction Bois en 2014 pour l'extension du Centre Technique Municipal de Saint-Jean-de-Védas, elle a remporté le prix du jury et le prix du public pour l'aménagement Grand Army Plaza Brooklyn, à New York en 2008, elle a également conçu et réalisé l'ensemble des études du premier Bâtiment Public Tertiaire HQE en 2006 avec la Mairie des Mureaux et le Lycée Marc Bloch pour 1600 élèves à Sérignan.

Dix ans après avoir créé son agence, l'ambition de Chrystelle Sanaa est toujours affirmée et claire: concevoir la ville et l'espace habité, à travers des projets réfléchis, créatifs et respectueux, avec la même passion et détermination du concept aux détails de construction.

Sanaa Architecture, c'est l'assurance de livrer la réponse parfaite et adaptée à un programme, une écoute attentive, et l'envie de construire une architecture différente, qui sait impliquer et surprendre.

Dossier de presse réalisé par We are makers. Studio de communication en architecture.

Pour toutes demandes d'informations, merci de contacter Valérie Hoareau
t 06 58 36 77 24 | e wearemakers@aol.fr | wearemakers.tumblr.com

