

TOPO SCOPE

—

Samuel Auray

—

C2i

Coopérative de métiers
au service de l'aménagement
et de la construction

Un projet vivant



CRÉATION D'UNE AIRE
LUDIQUE
À VILLENEUVE-DE-BERG (07)



Planning : démarrage des travaux en janvier 2017
Budget de travaux : 380 000 € ht
Superficie : 9 300 m²
Mission : complète
Equipe : Toposcope (architectes mandataires), Samuel Auray (architecte-paysagiste) et C2i (BE VRD)



Transformer la commande

La commande de départ est motivée par une demande des adolescents de la commune : un « équipement » à eux, un City-stade. L'emplacement retenu se situe près d'un relais d'assistantes maternelles et d'une crèche. Éloigné des quartiers habités, il évite les nuisances sonores.

Par ailleurs, le site présente de grandes qualités d'ambiance, des espaces généreux et un fort potentiel d'usage. Des enfants et des parents le fréquentent. Il est largement ouvert, vallonné et très planté, créant un espace de nature, de calme et de liberté dans un environnement périurbain. Les concepteurs de la crèche ont déjà tiré profit de la topographie, dans laquelle elle s'est glissée avec une certaine discrétion.

Aussi, proposons-nous à la Ville de réinterpréter la commande : le terrain de jeux pourrait-il être aussi vaste, libre et naturel que le site ? Nous pensons qu'il est possible de mieux répondre aux besoins des différents profils des usagers qu'en appliquant une réponse littérale à la commande. City-stade... et beaucoup plus.

Concierter de manière fertile et efficace

Cette intuition se confirme lorsque nous rencontrons des représentants de l'ensemble des profils d'usagers fréquentant le site. Soucieux d'efficacité, nous prôsons une implication de personnes représentant différents profils d'usagers directs ou indirects du site : le Conseil Municipal des Enfants, des parents d'enfants à la crèche, des employés municipaux qui entretiennent le site ; des représentants du centre social, d'un centre de personnes handicapées âgées et d'un centre hospitalier proche.

Nous parlons saketpark, difficulté à passer du temps dehors pour les assistantes maternelles quand il faut pouvoir changer confortablement les petits, traversées des piétons, sortie d'école...

Chaque personne présente a « porté la casquette » du profil d'usagers dont elle se faisait le relais. Ce dispositif ciblé a permis un travail efficace et une bonne implication de chacun. Il a largement nourri le projet.



Utiliser les matériaux et savoir-faire disponibles sur le site

Pendant le travail de concertation et nos visites de terrain, nous recherchons les ressources présentes sur place. Des ressources variées peuvent être utiles au projet : des matériaux présents et inutilisés, des personnes disposant de temps ou de savoir-faire... L'intérêt de mobiliser ces ressources est de fabriquer le projet avec le site, dans ses composantes matérielles et humaines. Plutôt qu'un projet ex-nihilo plaqué sur un terrain x, nous fabriquerons du sur-mesure avec une «matière première» - au sens large - essentiellement locale.

MATÉRIAUX

Les services techniques nous indiquent qu'une série de pierres tombales désaffectées est à leur disposition. Nous les réutiliserons pour créer des assises et des dossiers. Un employé communal, maçon de formation, pointe également divers murets démolis sur desquels il pourrait récupérer des pierres. Il pourra les réemployer pour créer des

murets pour le projet. Enfin, les coupes d'arbres nécessaires pour éclaircir et régénérer le boisement et diversifier les ambiances restent sur place. Les troncs des cèdres serviront à créer des tables de pique-nique et les branchages seront transformés en clôtures végétales épaisses et denses. Le pin sera utilisé pour fabriquer du mobilier temporaire, destiné à se dégrader et décomposer à moyen terme, accueillant mousses et insectes. Les branchages fins seront broyés pour aérer et amender le sol. Les coupes sont réalisées dès la validation de l'Avant-Projet de manière à disposer d'un temps de séchage suffisant avant la mise en œuvre.

TEMPS ET SAVOIR-FAIRE

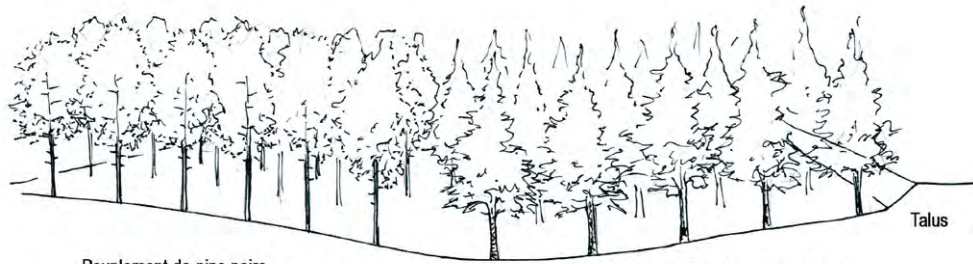
Une entreprise d'insertion du territoire souhaite développer une activité de fabrication de mobilier urbain : nous les impliquons dans la fabrication du mobilier d'assise. Les employés communaux savent réaliser des plantations, de l'abattage, de la petite serrurerie. Ils sont mobilisés pour certains aspects de la mise en œuvre. Les nichoirs et hôters à insectes seront réalisés en atelier au sein du centre-social.



LE PROJET, UNE ACTIVITÉ VIVANTE

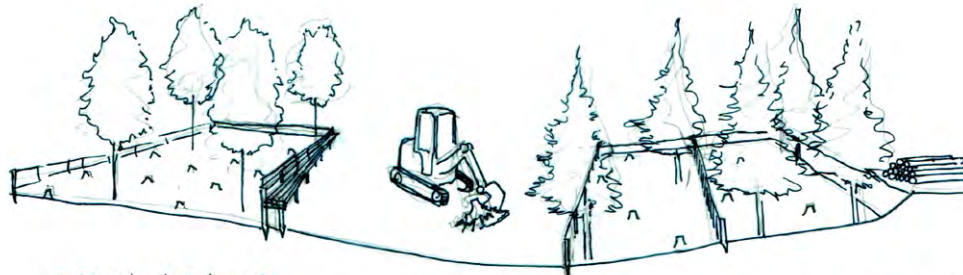
En travaillant sur un espace en partie boisé, on travaille avec le vivant. Le projet ne sera pas le même la première année, trois ans plus tard, dix ans plus tard. La «gestion» est plus qu'une maintenance ou un entretien : c'est le projet qui vit, évolue, grandit, change. C'est pourquoi nous en définissons les principes avant la maîtrise d'œuvre, et pour longtemps.

Vivant, le projet l'est aussi d'une autre manière : le bois est coupé par un débardeur à cheval. Elle permet une coupe sélective plus facile, car ces animaux habiles ne craignent pas le relief. En foulant le sol, ils ont un effet bénéfique sur lui. La coupe constitue ainsi un événement, une curiosité, autour duquel les habitants et usagers se retrouvent pour observer et comprendre la transformation.



Peuplement de pins noirs

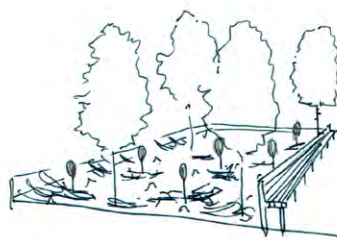
Peuplement de cédres



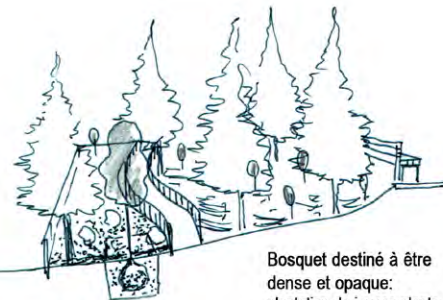
suppression de 2 pins sur 3
à l'intérieur du bosquet
de pins

création d'une clairière
abattre et arracher des brousses
à l'entrée des bords

suppression d'un cèdre sur deux
à l'intérieur du bosquet de pins



Bosquet destiné à être
dense et opaque:
plantation de jeunes plants
uniquement

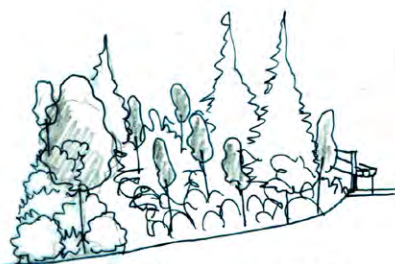


Bosquet destiné à
constituer une lisière
claire: plantation d'arbustes
et d'arbres en tige

Bosquet destiné à être
dense et opaque:
plantation de jeunes plants
uniquement



Nouveaux abattages de pins pour laisser
place aux jeunes arbres (conservation de
quelques pins seulement) et dépressage
des jeunes arbres



Nouveaux abattages de cédres
pour laisser place aux jeunes
arbres

