



HOTEL DE LA REGION AUVERGNE CLERMONT-FERRAND

BRUNO MADER ARCHITECTE

29, rue Miguel Hidalgo, 75019 Paris

Tél : 01 43 48 78 86

contact@brunomader.fr

Fiche technique

Lieu : Boulevard Léon Jouhaux, Clermont-Ferrand (Puy-de-Dôme).

Programme : accueil, salle d'assemblée, bureaux, niveau de stationnement en sous-sol.

Maîtrise d'ouvrage : Conseil régional d'Auvergne ; La Sode-rec, conducteur d'opération.

Architectes : Bruno Mader, architecte mandataire ; Atelier 4, architectes associés.

avec M.Guzy, C.Grispello, E.Ranalletti, A.Bertrand, J.Varela, collaborateurs études ; Ph.Folliasson, direction des travaux

Bureaux d'études : Louis Choulet (fluides), Sylva Conseil (structure bois), Sibat (structure béton), Adret (management HQE), Mazet & associés (économiste), HYL (paysagiste), AYDA (acoustique).

Entreprises : GFC construction (entreprise générale), Construction Millet Bois (structure bois).

Surface : 16 757 m² SHON.

Calendrier : concours 2006, mise en service 2014.

Coût travaux : 45 millions d'euros HT.

Équipements techniques : panneaux rayonnants en plafond pour chauffage et rafraîchissement, puits canadien à eau pour rafraîchissement naturel de la salle d'assemblée, ventilation double flux avec échangeur rotatif, récupération de frigories sur l'air extrait, 1500 m² de capteurs photovoltaïques, récupération des eaux de pluie pour arroser les patios et gestion du surplus par infiltration et rétention.

Labellisé BBC

Certifié HQE

HOTEL DE LA REGION AUVERGNE CLERMONT-FERRAND

L'Hôtel de Région est construit à proximité du vieux Montferrand médiéval, dans une zone hétéroclite et en mutation de l'agglomération.

Face au Musée d'Art Moderne, à proximité de quartiers populaires, il apparaît comme un lien entre la périphérie urbaine et la centralité de la métropole clermontoise.

Son gabarit répond à celui du Musée, aménagé dans l'ancien couvent des ursulines.

L'Hôtel de la Région Auvergne est à la fois le reflet d'enjeux politiques, sociaux et culturels et d'un engagement affirmé du Maître d'Ouvrage en faveur du développement durable et de l'emploi d'un bois local abondant : le douglas.

La conception du bâtiment traduit ces objectifs en choix architecturaux : sa transparence symbolise l'ouverture vers la cité et les citoyens, son organisation fonctionnelle facilite le dialogue et les échanges entre les services, son esthétique est l'expression d'une modernité qui s'ancre dans la tradition, ses matériaux, bois, béton et verre, allient agrément et confort d'usage.

L'image architecturale de cet équipement public n'est pas un geste gratuit, mais l'expression de la démarche environnementale qui porte le projet.

Les façades délimitent un contour à la découpe souple, comme si le bâtiment se déformait pour s'adapter au tissu urbain. Les angles adoucis par la transparence de la peau de verre favorisent une insertion urbaine en douceur.

Le programme de 17.000 m² est réparti sur 5 niveaux : la partie publique (salle d'assemblée, salles de réunions et de commissions, espaces d'accueil, de documentation, de réception...) occupe les 2 niveaux du socle en béton ; les bureaux et les salles de réunion des services de la Région occupent les 3 étages supérieurs construits en bois.

La volumétrie du bâti répond à celle de l'ancien couvent devenu musée qui lui fait face, et le front est assumé son rôle de structuration du boulevard. Côté ouest, l'organisation des voiries et des stationnements permet une structure végétale fortement arborée, dans le prolongement des jardins du quartier pavillonnaire.

L'enveloppe-résille de béton, de bois et de verre assure la continuité entre les zones variées du programme. Superpositions et transparences donnent une lecture subtile et changeante du bâtiment, révélant tour à tour les espaces publics, les bureaux et les atriums vitrés, qui cadrent des vues sur le paysage des monts d'Auvergne.

Ouverture

Cet Hôtel de Région ne cherche pas à ressembler à un lieu de pouvoir majestueux et imposant, mais au contraire à un bâtiment ouvert et accueillant. On entre de façon naturelle, dans un mouvement fluide entre extérieur et intérieur scandé par les jardins et baigné de lumière.

La conception architecturale, soulignée par le choix des matériaux, répond à la distinction faite dans le programme entre ses deux composantes majeures:

Le socle de 2 niveaux en béton architectonique qui regroupe les locaux accessibles au public.

La structure en bois des trois étages supérieurs qui hébergent les services de la Région. Les murs sont à ossature bois, les planchers en panneaux contrecollés, livrés sur site en éléments de 2,80 mètres de large par 16 de long. Les poteaux en lamellé-collé de douglas local s'affichent clairement derrière la peau en verre et dans le prolongement des poteaux en béton.

Dans l'Hôtel de Région, le végétal et la lumière naturelle jouent un rôle fédérateur qui favorise l'atmosphère de convivialité de cet équipement public. Ils jouent le rôle de poumons verts autour desquels la vie de l'Hôtel de Région s'organise, chaque fonction trouvant naturellement sa place.

Au centre du bâtiment et entièrement vitrés, les salles de réunion partagées et les locaux de convivialité font profiter à tous de vues sur les jardins et les montagnes.

Architecture bioclimatique : double-peau et espaces tampons

L'implantation en peigne favorise l'orientation nord-sud, la plus simple à gérer sur le plan du confort d'hiver et d'été. La stratégie énergétique s'appuie sur des mesures constructives, dont une double-peau transparente ventilée. Fermées en hiver pour que la façade capte le soleil et conserve la chaleur, les ventelles en verre sont ouvertes pour éviter les surchauffes en été ainsi qu'en demi-saison, si la température dépasse 26 °C. La protection solaire est assurée par des stores motorisés : extérieurs sur les trois faces ensoleillées de l'immeuble, intérieurs pour la façade sud des atriums, les cellules photovoltaïques judicieusement disposées dans les verrières et la végétation portant un premier ombrage. Les patios profitent d'une ambiance tempérée : en hiver, ils permettent de gagner quelques degrés vis à vis de l'extérieur ; en été, l'ouverture des ventelles de la façade et de la partie haute des verrières et l'évapotranspiration contribuent au rafraîchissement. La programmation centralisée varie selon les données climatiques (vent, pluie, ensoleillement, hygrométrie, température), mais une commande directe prioritaire est prévue dans les bureaux.

Espaces extérieurs et patios

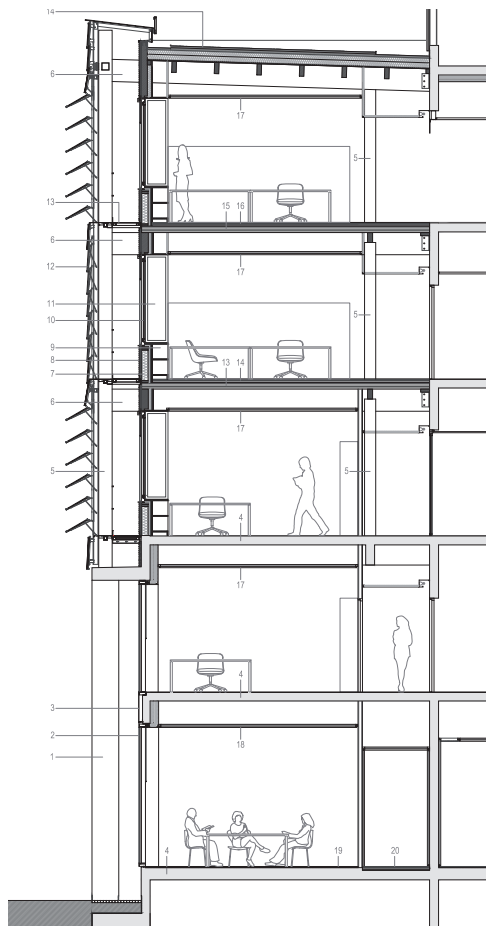
Le parti pris paysager général consiste à créer un morceau de paysage arboré sobre et unitaire, où végétation et construction s'imbriquent étroitement.

Il s'agit d'un boisement aléatoire d'arbres de haut-jet et de grandes cépées, à la densité variable, qui enveloppe le bâtiment à l'Ouest en transition avec les habitations, « perturbe » les stationnements au Nord, s'insinue sous les verrières pour réapparaître à l'Est sur le boulevard Léon Jouhaux et ponctue le parvis au Sud.

Le traitement des sols renforce cette idée d'unité et d'imbrication du végétal et du minéral ; tapis persistant composé d'herbacées (graminée, lierre...) et d'arbustes couvre-sol et béton, décliné en dalles et pavés se partagent l'espace, déclinant leur dosage respectif selon les besoins.

Ainsi malgré les différents usages développés autour du bâtiment, les espaces extérieurs sont unifiés tant par la structure végétale que par les sols mis en place.

Les essences choisies sont en adéquation avec les conditions climatiques du secteur.



LEGENDE

- 1- Poteau béton préfabriqué
- 2- Châssis vitré, bois / alu
- 3- Cassette alu tôle pleine
- 4- Dalle béton
- 5- Poteau bois lamellé collé, Douglas
- 6- Poutre bois lamellé collé, Douglas
- 7- Mur ossature bois
- 8- Bardage tôle ondulée
- 9- Meuble bas filant
- 10- Châssis ouvrant en bois Douglas
- 11- Châssis vitré fixe entre bureaux
- 12- Ventelles en verre extra clair
- 13- Passerelle technique
- 14- Toiture végétalisée
- 15- Plancher bois massif 5 plis croisés
- 16- Chape sèche (granulats acoustiques nid d'abeille, laine de roche et plaques fibres-gypse)
- 17- Plafond rayonnant (chauffant / rafraîchissant)
- 18- Plafond métallique perforé
- 19- Parquet collé sur chant
- 20- Pierre de Chambois

